

E - CATALOGUE

Formations Petite Enfance

F4S VOUS ACCOMPAGNE

L'HUMAIN
NOTRE EXIGENCE



F4S FORMATION EN BREF



1587
Stagiaires formés



120
Formations



14 ANS
D'existence



18
Formateurs

F4S labellisé IPERIA depuis 2012

Depuis 1994, IPERIA œuvre à la reconnaissance et à la valorisation des métiers de la famille et du domicile dans le cadre d'une relation de travail entre un particulier employeur et son salarié.

Au même titre que les autres salariés, vous bénéficiez d'un droit à la formation continue dès la première heure travaillée lorsque vous êtes salarié(e) d'un particulier employeur.

En suivant des formations, vous enrichirez vos connaissances, approfondirez vos pratiques professionnelles et développerez de nouveaux savoir-faire.

Les nouvelles compétences que vous allez acquérir grâce à une formation sont autant de bénéfices tangibles pour votre employeur car vous améliorez ainsi votre pratique professionnelle, élargissez votre expertise ou comblez des lacunes. Vos compétences suivent l'évolution permanente de ses besoins.

Les contenus de formation tels qu'ils sont ici proposés sont issus du catalogue général des formations IPERIA.

Organisme reconnu



MODALITÉS

Encadrants pédagogiques

- Formateurs qualifiés et professionnels des spécialités concernées.
- Très bonne connaissance du terrain.

Moyens pédagogiques

- Ordinateurs et vidéoprojecteurs.
- Documents ressources.
- Plateaux techniques dédiés (petite-enfance, cuisine, assistance à la personne).

Méthodes mobilisées

Selon les modules choisis, les formations s'articulent autour d'apports didactiques et méthodologiques, d'expérimentation, et d'analyse de cas et de situations réelles vécues par les participants.

Démarche pédagogique

Pédagogie dite « active » : nous privilégions les mises en situation.

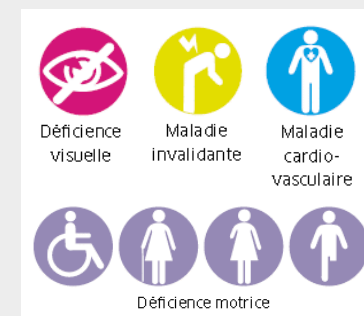
Modalités d'évaluation

Selon les différents modules, des méthodes spécifiques d'évaluation peuvent être mises en place (exemple : quizz, situation d'évaluation finale, etc...).

En fin de formation, le stagiaire remplit une grille d'évaluation de la qualité de la formation qui sera transmise à IPERIA.

Accessibilité aux personnes en situation de handicap

Conditions d'accueil et d'accès des publics en situation de handicap (locaux, adaptation des moyens de la prestation). Nos locaux sont accessibles aux PMR. Nous contacter pour réaliser une étude personnalisée.



Contact

L'équipe F4S Formation est joignable du lundi au vendredi, de 9h à 12h30 et de 13h30 à 17h30.

- par téléphone : 02 32 61 40 91
- ou par courriel : cvieira@f4s.fr

ACCOMPAGNEMENT DE L'ENFANT

Comprendre pour mieux accompagner : les nouvelles connaissances sur le cerveau de l'enfant/ 14 Heures.....	7
Comprendre l'impact des écrans pour mieux accompagner l'enfant et sa famille/ 14 Heures	8
Comprendre les émotions pour mieux accompagner l'enfant au quotidien/ 14 Heures	9
S'occuper d'un enfant né prématurément/ 21 Heures.....	10
S'occuper d'un enfant de 0 à 3 ans/ 35 Heures.....	11
Approches pédagogiques plurielles : penser ses pratiques autrement/ 14 Heures.....	13
Accompagnement dans les actes du quotidien et autonomie de l'enfant/ 21 Heures.....	14
Accompagner l'enfant de plus de 3 ans dans ses actes quotidiens/ 14 Heures.....	16
Eveil des enfants : le jeu sous toutes ses formes/ 21 Heures.....	17
Contes et histoires à raconter/ 14 Heures.....	19
Favoriser le jeu libre et aménager ses espaces/ 14 Heures.....	20

ACCOMPAGNEMENT DE L'ENFANT

Sensibilisation à l'environnement et activités à moindre coût/ 14 Heures.....	21
Accompagner l'évolution motrice et sensorielle de l'enfant/ 14 Heures.....	22
Comprendre le handicap pour mieux accompagner l'enfant/ 21 Heures	24
Développement et troubles du langage/ 14 Heures.....	25

ALIMENTATION ET ACCOMPAGNEMENT AU REPAS

Alimentation et prise de repas de l'enfant/ 21 Heures	27
Prévention et gestion des troubles alimentaires de l'enfant/ 14 Heures	29

PRISE EN CHARGE DU DOMICILE

Entretien du cadre de vie et du linge/ 14 Heures	30
Fabrication de produits ménagers écoresponsables/ 14 Heures	31

ADAPTER SA COMMUNICATION ET PRÉVENIR LES SITUATIONS DIFFICILES

Favoriser la bienveillance envers les enfants, prévenir les « douces violences »/ 21 Heures	32
Parler avec un mot et un signe - niveau 1/ 21 Heures.....	33
Parler avec un mot et un signe - niveau 2/ 14 Heures	34

PRÉVENTION ET SÉCURITÉ

Préparation du certificat « Sauveteur Secouriste du Travail »(SST)/ 14 Heures	35
Recyclage « Sauveteur Secouriste du Travail » (SST)/ 7 Heures	37

DÉMARCHE ET OUTILS PROFESSIONNELS

S'initier à l'informatique et à internet/ 21 Heures.....	39
Construire son projet d'accueil/ 21 Heures.....	40
Gérer son stress en situation professionnelle/ 14 Heures.....	41

Comprendre pour mieux accompagner : les nouvelles connaissances sur le cerveau de l'enfant

COMPÉTENCES

- Adapter ses pratiques professionnelles au regard des facteurs favorables au développement du cerveau de l'enfant.
- Analyser les mécanismes du stress et de la peur sur le système nerveux et endocrinien.
- Repérer les signaux d'alerte chez un enfant exposé à un stress.
- Repérer toute situation de stress majeur et alerter les interlocuteurs compétents.
- S'informer sur les neurosciences affectives et sociales pour actualiser ses connaissances via les relais d'informations appropriés et intégrer les évolutions.
- Développer une démarche de questionnement sur ses pratiques et son accompagnement afin d'adopter une posture bienveillante.

OBJECTIFS DE LA FORMATION

À l'issue de la formation, le stagiaire sera en mesure d'identifier les fondamentaux des neurosciences affectives et sociales et ainsi proposer un accompagnement plus pertinent et prévenant.

CONNAISSANCES

- Les principaux apports des neurosciences affectives et sociales sur le développement du cerveau de l'enfant.
- L'action des neurones miroirs et leur rôle dans le développement de l'enfant.
- Le rôle des différentes hormones dans le développement du cerveau de l'enfant et sur son comportement.
- Les bienfaits du plaisir et du maternage sur la maturation du cerveau.
- L'impact des émotions sur le cerveau de l'enfant : l'importance de la régulation émotionnelle.
- Les stress majeurs et les violences éducatives ordinaires.
- Les effets néfastes du stress sur le cerveau et les troubles associés.
- Les impacts d'une utilisation inadaptée des écrans sur la maturation du cerveau de l'enfant.

Comprendre l'impact des écrans pour mieux accompagner l'enfant et la famille

COMPÉTENCES

- Appliquer les recommandations en vigueur concernant l'usage des écrans et ajuster leur utilisation en fonction de l'âge et le développement global de l'enfant.
- Mettre en lien les signaux d'alerte d'une exposition inadaptée des écrans avec un changement de comportement inhabituel et répété de l'enfant.
- Encourager l'enfant à parler de ce qu'il fait et voit sur les écrans.
- Encourager l'enfant et/ou sa famille à associer les consommations d'écrans à une durée définie.
- Encourager l'enfant et/ou sa famille à diversifier les activités en privilégiant la création sur la seule consommation.
- Sensibiliser l'enfant aux risques liés aux usages numériques sur Internet.
- Utiliser les outils numériques comme supports éducatifs et pédagogiques.
- Utiliser les mots et les ressources pédagogiques appropriés pour sensibiliser l'enfant et/ou sa famille aux risques d'une utilisation inadaptée aux écrans et les orienter vers les interlocuteurs compétents si besoin.

OBJECTIFS DE LA FORMATION

À l'issue de la formation, le stagiaire sera en mesure de comprendre les impacts d'une utilisation inadaptée des écrans afin d'accompagner au mieux l'enfant et sa famille au quotidien et ainsi se situer dans une démarche de prévention.

CONNAISSANCES

- L'évolution du numérique et sa place dans notre société, dans les familles et dans son activité professionnelle.
- Les différents écrans, interactifs et non interactifs, et leurs usages.
- Les principales recommandations en vigueur concernant l'usage des écrans.
- Les impacts des écrans sur le cerveau, le développement global et le comportement de l'enfant.
- Les risques pathologiques liés à une utilisation inadaptée des écrans.
- Les menaces et dérives présentes sur Internet.
- Les sites et ouvrages ressources pour la prévention des risques liés à une utilisation inadaptée des écrans.

Comprendre les émotions pour mieux accompagner l'enfant au quotidien

COMPÉTENCES

- Repérer les besoins fondamentaux satisfaits et non satisfaits, les mettre en lien avec l'expression émotionnelle de l'enfant et ajuster son accompagnement.
- Analyser ses propres mécanismes de gestion émotionnelle pour mieux accompagner l'enfant au quotidien.
- Distinguer les émotions de l'enfant de ses propres émotions.
- Poser un cadre contenant et formuler des limites avec des messages clairs, positifs adaptés à l'enfant.
- Diminuer les situations d'agressivité et les états d'excitation en appliquant les principes de la communication bienveillante.
- Accueillir et accompagner les émotions de l'enfant en étant à l'écoute de ses ressentis avec les mots adéquats et/ou des signes non verbaux empathiques.
- Aider l'enfant à mieux appréhender son propre fonctionnement émotionnel en utilisant des jeux et ressources pédagogiques appropriées.
- Expérimenter différentes techniques de relaxation d'apaisement émotionnel.
- Développer une démarche de questionnement sur ses pratiques et son accompagnement afin d'adopter une posture bientraitante.

OBJECTIFS DE LA FORMATION

À l'issue de la formation, le stagiaire sera en mesure de comprendre le rôle des émotions et leurs manifestations afin de favoriser le développement des compétences émotionnelles de l'enfant mais aussi de l'accompagner dans les échanges émotionnels et les régulations éventuelles.

CONNAISSANCES

- Les émotions : rôle, fonctions et manifestations.
- L'impact des manifestations émotionnelles de l'enfant sur le professionnel.
- L'immaturation cérébrale et les impacts des émotions sur le cerveau.
- Les principaux mouvements et outils pédagogiques autour des émotions de l'enfant tels que la communication bienveillante.
- La place de l'attachement dans le processus de régulation émotionnelle.
- Les violences éducatives ordinaires et les stéréotypes de genre.

S'occuper d'un enfant né prématurément

COMPÉTENCES

- Mettre en place un cadre contenant et sécurisant et utiliser des moyens de communication et des mots appropriés pour informer et rassurer l'enfant au quotidien.
- Utiliser si possible des stratégies diminuant les sources d'hyperstimulation au sein du domicile ainsi que les effets désagréables voire douloureux d'éventuels soins.
- Utiliser des techniques posturales simples afin de diminuer l'hypertonie, l'hypertension et/ou l'insécurité affective de l'enfant.
- Prévenir les retards psychomoteurs et stimuler l'enfant par un aménagement de l'espace et un matériel adapté à ses besoins.
- Adapter l'alimentation et les ustensiles pour la prise des repas en fonction des besoins et capacités de l'enfant.
- Appliquer la procédure de prise en charge et d'alerte en cas de convulsion de l'enfant.
- Observer les interactions de l'enfant avec son entourage proche dans le cadre d'un soutien à la parentalité.
- Renforcer le lien de confiance avec la famille et harmoniser les pratiques en échangeant quotidiennement sur les évolutions de l'enfant.
- Travailler en partenariat avec l'équipe pluridisciplinaire de prise en charge de l'enfant.
- Repérer tout signe de stress et/ou d'un trouble relationnel précoce et agir en conséquence.

OBJECTIFS DE LA FORMATION

À l'issue de la formation, le stagiaire sera en mesure de prendre en charge et d'accompagner au quotidien un enfant né prématurément afin de prévenir ou d'accompagner les différents troubles qui pourraient l'affecter

CONNAISSANCES

- Les émotions : rôle, fonctions et manifestations.
- Les différents types de prématurité et leurs causes.
- Les impacts de la prématurité chez l'enfant, les éventuelles séquelles et types de handicap en lien avec une prématurité.
- Les conséquences des périodes d'hospitalisation sur l'enfant et sur la construction du lien parents/enfant.
- Les troubles précoces de la relation chez l'enfant prématuré.
- Les troubles posturo-moteurs et les troubles de l'oralité : prévention et prise en charge.
- Les associations et les professionnels compétents

S'occuper d'un enfant de 0 à 3 ans

COMPÉTENCES

- Mettre en place un cadre contenant et sécurisant.
- Adapter sa communication et ses interventions en fonction des besoins et du développement global du jeune enfant.
- Organiser les différents temps du quotidien dans le respect des besoins et rythmes des jeunes enfants.
- Appliquer les recommandations en vigueur concernant le couchage des jeunes enfants.
- Manipuler et porter le jeune enfant en appliquant les appuis essentiels, ajuster sa pratique en fonction des besoins et réactions corporelles et émotionnelles du jeune enfant.
- Utiliser selon les recommandations en vigueur les dispositifs de portage, matériels de puériculture et de déplacement adaptés aux capacités et à l'âge du jeune enfant.
- Dispenser les soins quotidiens du jeune enfant en respectant son intimité, les règles d'hygiène et de sécurité.
- Concevoir des repas équilibrés et variés en respectant les règles d'hygiène et de sécurité et en valorisant les circuits courts et la saisonnalité des produits.
- Donner le repas au jeune enfant et/ou le faire participer en utilisant le matériel et des ustensiles adaptés.
- Accompagner l'enfant dans l'acquisition de propreté et en concertation avec la famille.
- Sélectionner et mettre à disposition quotidiennement des jouets, des jeux et des activités variés et répondant aux centres d'intérêt et à la disponibilité du jeune enfant, au sein du domicile et à l'extérieur.
- Aménager le domicile en toute sécurité avec des espaces de jeux et de soins évolutifs, dans une ambiance propice au développement des expériences et au repos du jeune enfant.
- Soutenir l'enfant dans ses initiatives et expériences du quotidien par de la guidance verbale, physique et visuelle afin de développer son autonomie et sa confiance en soi.
- Repérer tout signe de stress et/ou d'un trouble relationnel précoce et agir en conséquence.
- Transmettre les règles sociales, de sécurité et d'hygiène en formulant des consignes claires, positives adaptées aux capacités du jeune enfant.
- Adopter les postures prévenant les troubles musculosquelettiques et les principes d'économie d'effort.
- Développer une démarche de questionnement sur ses pratiques et son accompagnement afin d'adopter une posture bientraitant
- Favoriser la continuité de l'accompagnement et renforcer le lien de confiance avec la famille en échangeant quotidiennement sur les évolutions du jeune enfant.

S'occuper d'un enfant de 0 à 3 ans

CONNAISSANCES

- Le cadre national pour l'accueil du jeune enfant.
- Le développement global du jeune enfant et ses différentes dimensions : moteur et sensoriel, affectif et social, langagier et logique.
- Les enjeux du processus d'attachement et ses fonctions.
- L'élaboration du langage et les différents modes de communication et d'interaction du jeune enfant.
- L'importance de la communication verbale et non verbale comme soutien au développement du jeune enfant.
- Les besoins fondamentaux et les rythmes biologiques du jeune enfant.
- Les facteurs de risque et de protection de la mort subite et inattendue du nourrisson.
- Le maternage chez le jeune enfant et ses bienfaits dans la maturation de son cerveau.
- Les différents types et dispositifs de portage, les principaux matériels et équipement de déplacement.
- Les soins d'hygiène et de confort du jeune enfant.
- Les enjeux autour de la notion d'acquisition de la propreté.
- Les besoins nutritionnels du jeune enfant.
- L'alimentation lactée et la mise en place de la diversification alimentaire.
- Les principaux jouets, jeux et activités du jeune enfant et leurs apports.
- Les principes généraux d'aménagement des espaces de vie.
- Les violences éducatives ordinaires et stéréotypes de genre pouvant nuire à la qualité du développement du jeune enfant.

OBJECTIFS DE LA FORMATION

À l'issue de la formation, le stagiaire sera en mesure de proposer un accompagnement adapté aux besoins et au développement global d'un jeune enfant, dans les différents temps du quotidien.

Approches pédagogiques plurielles : penser ses pratiques autrement

COMPÉTENCES

- Enrichir son projet d'accueil en s'inspirant des principales idées des approches pédagogiques et scientifiques.
- S'interroger sur ses propres valeurs personnelles et éducatives, ses limites et motivations dans son travail auprès de l'enfant.
- Repérer les spécificités et les points communs aux différentes approches pédagogiques et scientifiques.
- Analyser dans les approches pédagogiques et scientifiques les aspects favorables dans le développement global de l'enfant, la maturation de son cerveau et la confiance en soi.
- Observer son environnement existant et réfléchir aux moyens et aux possibilités d'adaptation aux principes des différentes approches pédagogiques et scientifiques.
- Echanger avec les familles sur les pédagogies spécifiques de chacun et leur partager la richesse de se situer dans une pluralité d'approche.

OBJECTIFS DE LA FORMATION

À l'issue de la formation, le stagiaire sera en mesure de s'approprier les grands courants des principales pédagogies dites «actives» et des mouvements de pensées scientifiques et pédagogiques actuels afin de réfléchir et de penser autrement ses pratiques.

CONNAISSANCES

- L'évolution de l'accueil de l'enfant au fil du temps.
- L'importance des choix pédagogiques et leurs influences dans ses pratiques quotidiennes.
- Les principes majeurs de la pédagogie «active» versus pédagogie «traditionnelle».
- Les principaux pédagogues issus du mouvement de l'éducation nouvelle ou pédagogie dite «active»: origines et grands concepts.
- Les principaux mouvements pédagogiques et scientifiques actuels.

Accompagnement dans les actes du quotidien et autonomie de l'enfant

COMPÉTENCES

- Mettre en œuvre un cadre contenant et ritualisé.
- Utiliser des moyens de communication et des mots appropriés pour informer et rassurer l'enfant durant les actes du quotidien.
- Faire participer l'enfant par de la guidance verbale, physique et visuelle et ajuster ses gestes en fonction de ses capacités et de ses réactions.
- Aménager le domicile ou proposer des aménagements avec des espaces de soins sécurés, individualisés et respectueux de l'intimité de l'enfant.
- Adopter les postures prévenant les troubles musculosquelettiques et les principes d'économie d'effort.
- Organiser les soins d'hygiène, de confort et le sommeil des enfants en fonction de leur rythme.
- Appliquer les gestes techniques liés aux soins d'hygiène et de confort selon les recommandations en vigueur et en utilisant le matériel et les produits adaptés.
- Adapter les techniques d'habillage et de déshabillage en fonction du degré d'autonomie de l'enfant.
- Accompagner l'enfant dans l'acquisition de la propreté et en concertation avec sa famille.
- Utiliser selon les recommandations en vigueur les matériels de puériculture adaptés aux capacités et âge de l'enfant
- Transmettre les règles sociales, d'hygiène et de sécurité en formulant des messages clairs, positifs adaptés à l'enfant.
- Renforcer le lien de confiance avec la famille et harmoniser les pratiques en échangeant quotidiennement sur les évolutions de l'enfant.
- S'informer sur les recommandations de bonnes pratiques via les relais d'informations appropriés et intégrer les évolutions réglementaires.
- Développer une démarche de questionnement sur ses pratiques et son accompagnement afin d'adopter une posture bientraitante au quotidien.

Accompagnement dans les actes du quotidien et autonomie de l'enfant

CONNAISSANCES

- La place du professionnel dans les actes du quotidien : rôle, posture et limites professionnelles.
- Les rythmes biologiques et besoins physiologiques de l'enfant et de l'adolescent.
- La pudeur, l'intimité et l'estime de soi.
- Le matériel et les produits pour les soins d'hygiène et de confort.
- Les enjeux autour de la notion d'acquisition de propreté.
- Les recommandations en vigueur concernant le couchage des enfants de moins de 2 ans.
- Les violences éducatives ordinaires et les stéréotypes de genre durant les actes du quotidien.

OBJECTIFS DE LA FORMATION

À l'issue de la formation, le stagiaire sera en mesure d'accompagner l'enfant dans les actes du quotidien en le positionnant comme acteur afin de favoriser son autonomie..

Accompagner l'enfant de plus de 3 ans dans ses actes quotidiens

COMPÉTENCES

- Utiliser les gestes et attitudes appropriés pour aider l'enfant à développer ses apprentissages dans la réalisation des actes quotidiens.
- Encourager l'enfant à participer aux actes quotidiens selon son degré d'autonomie.
- Utiliser ou mettre à disposition de l'enfant les produits et le matériel adaptés.
- Guider l'enfant dans l'apprentissage des gestes quotidiens et des règles d'hygiène.
- Favoriser l'intégration progressive des règles d'hygiène et de sécurité dans les actes quotidiens en utilisant les mots et supports ludiques adaptés à l'enfant.
- Expliquer à l'enfant ses gestes lors de la réalisation des actes quotidiens.
- Renforcer le lien de confiance avec la famille et harmoniser les pratiques en échangeant quotidiennement sur les évolutions de l'enfant.

OBJECTIFS DE LA FORMATION

À l'issue de la formation, le stagiaire sera en mesure d'accompagner l'enfant dans les actes quotidiens, en fonction de ses besoins, de ses rythmes et de ses habitudes

CONNAISSANCES

- Les étapes du développement de l'enfant et sa communication avec le monde extérieur.
- Les besoins et manifestations de l'enfant.
- L'équilibre et l'hygiène alimentaire.
- L'hygiène corporelle de l'enfant.
- Les normes de sécurité et les règles d'hygiène dans l'accompagnement des actes quotidiens de l'enfant.

Eveil des enfants : le jeu sous toutes ses formes

COMPÉTENCES

- Proposer des temps de jeux et des activités variées répondant aux besoins, aux rythmes, aux centres d'intérêt et à la disponibilité de l'enfant, au sein du domicile et à l'extérieur.
- Sélectionner et mettre à disposition des jouets, des jeux et des activités aux enfants afin de favoriser leur libre choix au quotidien.
- Anticiper et ritualiser de manière ludique les transitions liées aux temps d'activités, de jeu et d'éveil.
- Observer les situations de jeux de l'enfant et adapter ses propositions, gestes et posture.
- Soutenir l'enfant dans son jeu par de la guidance verbale, physique et visuelle afin de développer son autonomie et sa confiance en soi.
- Aménager le domicile ou proposer des aménagements en toute sécurité avec des espaces de jeux évolutifs, dans une ambiance propice au développement des expériences et au repos de l'enfant.
- Se servir du jeu pour accompagner l'enfant dans son développement et/ ou en cas de situations spécifiques.
- Organiser une sortie à l'extérieur en toute sécurité.
- Transmettre les règles sociales, de sécurité et d'hygiène en formulant des consignes claires, positives adaptées aux capacités de l'enfant.
- Présenter la proposition d'activités aux parents et renforcer le lien de confiance en échangeant quotidiennement sur les évolutions de l'enfant.
- Développer une démarche de questionnement sur ses pratiques et son accompagnement afin d'adopter une posture bienveillante.

Eveil des enfants : le jeu sous toutes ses formes

CONNAISSANCES

- La place et le rôle des temps de jeux dans le développement global de l'enfant.
- Les principaux jouets, jeux et activités de l'enfant et leurs apports.
- Les outils numériques et les principales recommandations en vigueur.
- La place du professionnel dans le jeu de l'enfant : rôle et posture.
- Les principes généraux d'aménagement des espaces de jeux.
- La valeur médiatrice du jeu dans la situation éducative.
- Les lieux ressources : RAM, bibliothèques, médiathèques, musées, centres de loisirs, centres communaux...
- Les normes et les règles de sécurité lors d'une sortie.
- Les violences éducatives ordinaires et les stéréotypes de genre durant les temps de jeux.

OBJECTIFS DE LA FORMATION

À l'issue de la formation, le stagiaire sera en mesure d'utiliser le jeu comme un outil participant au développement de l'enfant afin de l'accompagner dans ses temps de jeux et d'éveil.

Contes et histoires à raconter

COMPÉTENCES

- Intégrer dans son projet d'accueil la place accordée au livre en mettant en avant les apports et enjeux pour le développement de l'enfant.
- Aménager un coin lecture propice à la découverte et au partage d'expériences entre enfants et adulte/enfant.
- Mettre à disposition des livres adaptés à chaque enfant afin de faciliter leurs explorations.
- Organiser régulièrement des temps individuels ou en groupe autour du livre, adaptés à la disponibilité et aux besoins des enfants.
- Se doter de repères pour choisir des livres adaptés aux enfants.
- Créer et/ou utiliser un conte ou une histoire avec ou sans support afin de favoriser le développement sensoriel et imaginaire de l'enfant.
- S'approprier la lecture d'une histoire «dont vous êtes le héros» afin de permettre à l'enfant d'être acteur à part entière.
- Expérimenter la lecture à voix haute associant le geste à la parole.
- Se servir du livre pour accompagner l'enfant dans les grandes étapes de son développement et/ou en cas de situations spécifiques.
- Échanger avec les familles sur les habitudes de lecture afin de favoriser le partage d'expérience.

OBJECTIFS DE LA FORMATION

À l'issue de la formation, le stagiaire sera en mesure de lire des histoires aux enfants dans un environnement et avec les supports adaptés, et de se servir du livre comme un outil pédagogique facteur du développement de l'enfant et de son imaginaire.

CONNAISSANCES

- Le rôle du récit et de la manipulation du livre : apports dans le développement global de l'enfant.
- Le rôle des livres dans la prévention des troubles liés au langage.
- La place du plaisir et de l'imaginaire dans la découverte du livre.
- Les différents types de livres et leur utilisation.
- Les principaux auteurs, illustrateurs jeunesse et les thématiques incontournables.
- Les principes de base de la structure d'un conte.
- Expression orale et gestuelle: techniques de base de la lecture à voix haute.
- Les lieux et personnes ressources pour l'accès et la découverte du livre.
- Le livre comme outil de médiation et de lien social.

Favoriser le jeu libre et aménager ses espaces

COMPÉTENCES

- Intégrer dans son projet d'accueil la place accordée au jeu libre en mettant en avant les apports pour l'enfant.
- Sélectionner et proposer quotidiennement un matériel varié, attractif et à usage multiple.
- Présenter un matériel accessible pour que l'enfant soit autonome dans le choix de ses jeux.
- Se servir des situations de jeu libre pour observer l'enfant dans son développement global et adapter ses propositions de matériel et d'aménagement.
- Répondre aux sollicitations de l'enfant et intervenir dans son jeu pour raison de sécurité et/ou pour l'amener vers des pistes de résolution de problème.
- Mettre en place un cadre bienveillant et sécurisant en définissant des repères clairs et constants adaptés à l'enfant.
- Aménager des espaces de jeux libres évolutifs ou proposer des aménagements en toute sécurité et dans une ambiance propice à l'exploration et au développement des expériences.
- Permettre aux enfants de s'appropriier l'environnement en favorisant notamment leur libre choix et circulation.
- Faire évoluer les aménagements en fonction des besoins de chacun.
- Utiliser des outils de communication appropriés pour transmettre à la famille les observations des temps de jeux libre et les informations relatives à un changement de comportement chez l'enfant.

OBJECTIFS DE LA FORMATION

À l'issue de la formation, le stagiaire sera en mesure de favoriser le jeu libre de l'enfant à travers un matériel, un aménagement et une posture adaptés.

CONNAISSANCES

- Le jeu libre : définition, place et fonctions dans le processus de développement et de maturation du cerveau de l'enfant.
- L'importance du jeu libre dans l'acquisition des compétences sociales et émotionnelles.
- La place de l'imagination dans le jeu libre.
- Le rôle et la posture de l'adulte dans la démarche de jeu libre.
- Les différents espaces de jeu libre et les principes généraux d'aménagement.
- Influences des aménagements sur les comportements.

Sensibilisation à l'environnement et activités à moindre coût

COMPÉTENCES

- Intégrer dans son projet d'accueil la place accordée à la découverte environnementale en mettant en avant les apports pour l'enfant.
- Analyser les potentiels de son environnement de proximité et/ou d'un site en particulier.
- Prévoir des temps dans la nature dans l'organisation hebdomadaire, en alternant jeux spontanés et découvertes avec des activités plus dirigées.
- Créer une ambiance favorisant la découverte et l'expérimentation.
- Accompagner l'enfant dans le plaisir de la découverte, l'émerveillement et le ressenti de ses émotions liées à la découverte de la nature.
- Construire une séance d'animation « éveil à la nature » en utilisant les outils et approches pédagogiques adaptés.
- Appliquer les règles de sécurité et se prémunir des autorisations éventuelles pour toutes sorties à l'extérieur.
- Favoriser les activités à moindre coût en utilisant notamment du matériel de récupération ou les éléments recueillis dans la nature.
- Sensibiliser l'enfant au respect de la nature, en transmettant les bons gestes éco citoyens avec des messages, clairs, positifs adaptés à l'enfant.
- Favoriser l'implication des familles au travers une sortie à l'extérieur.
- Proposer une ritualisation de ces rencontres environnementales afin que l'enfant prenne conscience et formalise son rapport à la nature.

OBJECTIFS DE LA FORMATION

À l'issue de la formation, le stagiaire sera en mesure de sensibiliser l'enfant à l'environnement et de se servir de la nature de proximité comme un outil participant au développement de l'enfant, de son imaginaire et de sa créativité.

CONNAISSANCES

- Les lieux et personnes ressources tels que des jardins partagés et des associations de proximité.
- Les différents activités en lien avec les minéraux, les végétaux et les animaux.
- Les apports de l'environnement dans le développement global de l'enfant, de son imagination et sa créativité.
- Le rôle et la posture de l'adulte dans la démarche de sensibilisation environnementale.
- Les recettes naturelles pour les activités créatives.

Accompagner l'évolution motrice et sensorielle de l'enfant

COMPÉTENCES

- Intégrer dans son projet d'accueil la place accordée à l'évolution motrice et sensorielle en mettant en avant les apports et enjeux pour le développement global de l'enfant.
- Analyser ses propres représentations quant à la prise de risque et réfléchir aux différents moyens de sécuriser l'enfant dans son exploration.
- Enrichir son catalogue d'activités et organiser régulièrement des temps individuels ou collectif autour de la motricité et de la sensorialité, adaptée à la disponibilité et au développement des enfants.
- Aménager le domicile ou proposer des aménagements en toute sécurité avec différents espaces évolutifs et propices à l'exploration et au développement des expériences.
- Utiliser les composantes de l'environnement pour permettre aux enfants de se mouvoir librement au quotidien.
- Mettre à disposition, sans surcharge, un matériel riche et attrayant tout en étant vigilant aux différents sens de l'enfant.
- Favoriser le développement moteur et sensoriel dans les gestes et soins du quotidien par une manipulation et/ou un portage adapté aux besoins de l'enfant.
- Soutenir l'enfant dans son exploration par de la guidance verbale, physique et visuelle afin de développer son autonomie et sa confiance en soi.
- Observer les étapes du développement moteur et sensoriel de l'enfant et ajuster sa posture ainsi que sa proposition d'aménagement et de matériel.
- Soutenir les découvertes sensorielles de l'enfant par un vocabulaire riche et varié.
- Renforcer un lien de confiance en échangeant quotidiennement sur les évolutions de l'enfant.

Accompagner l'évolution motrice et sensorielle de l'enfant

CONNAISSANCES

- Le développement moteur et sensoriel de l'enfant et les principales étapes.
- Les principales notions et concepts liés au développement moteur et sensoriel tels que le schéma corporel, la liberté motrice.
- La place du professionnel dans le processus d'exploration de l'enfant et l'influence de l'environnement.
- Les différentes formes d'éveil moteur et sensoriel, outils et supports : choix et utilisation.
- La place de la nouveauté et de la surprise dans l'évolution motrice et sensorielle.
- Les prises de risque, les limites et les transgressions.
- Les lieux et personnes ressources pour l'évolution motrice et sensorielle de l'enfant.

OBJECTIFS DE LA FORMATION

À l'issue de la formation, le stagiaire sera en mesure d'accompagner l'enfant dans son évolution motrice et sensorielle dans un environnement et avec un matériel adapté, tout en situant l'enfant en tant qu'acteur de ses découvertes

Comprendre le handicap pour mieux accompagner l'enfant

CONNAISSANCES

- Le handicap, sa définition et les concepts clés (CIF 2001).
- Le cadre réglementaire en vigueur relatif au handicap et aux droits des personnes en situation de handicap.
- Le champ du handicap, ses principaux acteurs et les aides existantes.
- Les besoins d'un enfant en situation de handicap : besoins fondamentaux et besoins spécifiques.
- Les déficiences physiques et motrices.
- Les déficiences sensorielles.
- Les déficiences intellectuelles.
- Les troubles psychiques.
- Les troubles du neurodéveloppement.
- Les répercussions du handicap sur la vie quotidienne et sur la cellule familiale.
- La démarche de projet personnalisé et les principes fondamentaux de la bientraitance suivant les recommandations de la HAS/ANESM.
- Le partenariat parents-professionnels : la cohérence des interventions, la coordination, le partage d'informations et l'alerte.

OBJECTIFS DE LA FORMATION

À l'issue de la formation, le stagiaire sera en mesure d'appréhender les spécificités et les enjeux liés à l'accompagnement d'un enfant en situation de handicap en développant ses connaissances sur le secteur et sur les différentes formes de handicap.

COMPETENCES

- Analyser les besoins propres à chaque type de handicap et leurs répercussions sur son accompagnement.
- S'informer sur le handicap et actualiser ses connaissances en matière de réglementation via les relais d'information appropriés..

Développement et troubles du langage

COMPÉTENCES

- Distinguer un retard simple d'un trouble avéré et altérer si besoin en orientant vers les professionnels compétents.
- Identifier et caractériser les différents types de troubles du langage.
- Adapter sa communication et ses interventions en fonction des besoins de l'enfant et difficultés langagières éventuelles.
- Encourager les conversations libres entre enfants et instaurer quotidiennement des temps de dialogue enfant/adulte.
- Mettre en place des situations de jeu ou des temps d'éveil porteurs de langage.
- Créer ou adapter certains jeux/activités en utilisant des stratégies et/ou des variantes afin de faciliter la participation de l'enfant selon ses besoins.
- Se servir du livre et des activités langagières dans l'acquisition du langage écrit et/ou en cas de situations spécifiques.
- Renforcer le lien de confiance avec la famille et harmoniser les pratiques en échangeant quotidiennement sur les évolutions de l'enfant.
- Travailler en équipe et être en capacité de solliciter un partenariat auprès d'une équipe pluridisciplinaire.

Développement et troubles du langage

CONNAISSANCES

- La langue VS le langage.
- Le développement langagier dans sa dimension multimodale et interactive.
- Les différentes étapes de l'acquisition du langage et les signes d'appel selon les âges.
- Les différents troubles de l'évolution du langage oral ou écrit : du dépistage au diagnostic.
- Le rôle des adultes en période préverbale et durant la phase d'acquisition du langage.
- La place des chants, des comptines, de la musique dans l'acquisition du langage parlé.
- Le livre comme support d'acquisition au langage écrit et d'accès à la culture.
- Le bilinguisme et les spécificités des troubles de langage chez les enfants issus de familles multiculturelles.
- Les principales orientations thérapeutiques.
- Les centres de référence des troubles du langage et les différents professionnels du domaine.

OBJECTIFS DE LA FORMATION

À l'issue de la formation, le stagiaire sera en mesure de mieux comprendre le développement langagier dans sa globalité et pourra ainsi percevoir les éventuels troubles du langage de l'enfant et ajuster son accompagnement.

Alimentation et prise de repas de l'enfant

COMPÉTENCES

- Préparer des menus de base équilibrés et variés en valorisant les circuits courts et la saisonnalité des produits.
- Concevoir les repas de l'enfant en respectant les règles d'hygiène et de sécurité.
- Donner le repas à l'enfant ou le faire participer par de la guidance verbale, visuelle, physique en valorisant les prises d'initiatives favorables à l'autonomie de l'enfant.
- Ajuster ses gestes en fonction des capacités physiques et cognitives, des réactions et des comportements de l'enfant.
- Utiliser les ustensiles et les équipements adaptés.
- Organiser les repas en fonction des rythmes individuels des enfants.
- Créer une ambiance chaleureuse et de partage, propice à la qualité des échanges.
- Accompagner l'enfant dans la découverte de nouvelles expériences autour de l'alimentation pour stimuler ses 5 sens lors de la prise des repas.
- Adapter les repas selon l'état de santé de l'enfant et selon les habitudes familiales.
- Gérer le collectif lors de la prise des repas en transmettant les limites et en favorisant l'intégration progressive des codes sociaux aux enfants.
- Renforcer le lien de confiance avec la famille et harmoniser les pratiques en échangeant quotidiennement sur les évolutions de l'enfant.
- Développer une démarche de questionnement sur ses pratiques et son accompagnement afin d'adopter une posture bienveillante.

Alimentation et prise de repas de l'enfant

CONNAISSANCES

- Les besoins nutritionnels de l'enfant.
- Les principaux modes de préparation et de cuisson des aliments.
- La conservation des aliments et du lait maternel.
- Le biberon : préparation, gestes et postures.
- Les régurgitations et le reflux gastro-œsophagien.
- Les principes de mise en œuvre de la diversification alimentaire.
- Le plaisir et le développement du goût autour du repas.
- Les différents régimes alimentaires liés, ou non, à des causes spécifiques.
- Les violences éducatives ordinaires et les stéréotypes de genre durant les repas.

OBJECTIFS DE LA FORMATION

À l'issue de la formation, Le stagiaire sera en mesure de proposer des repas équilibrés et attractifs à l'enfant et de l'accompagner dans la prise de ses repas, tout en favorisant son autonomie

Prévention et gestion des troubles alimentaires de l'enfant

COMPÉTENCES

- Concevoir des repas attractifs permettant leur qualité nutritionnelle et l'éveil des sens de l'enfant.
- Transmettre l'acquisition de saines habitudes alimentaires aux enfants.
- Utiliser des ressources ludiques et adopter une posture appropriée pour aider l'enfant dans sa relation à la nourriture.
- Mettre en place toute mesure visant à prévenir l'obésité infantile.
- Repérer les différents troubles alimentaires, leurs causes et cerner leurs impacts sur le développement global de l'enfant.
- Gérer les refus de l'enfant et mettre en place des stratégies.
- Repérer et identifier les conduites à risques chez les enfants.
- Questionner et dialoguer avec la famille à propos de leurs habitudes alimentaires.
- Informer/alerter les parents des signes d'une alimentation déséquilibrée et les orienter vers les professionnels compétents si besoin.

OBJECTIFS DE LA FORMATION

À l'issue de la formation, le stagiaire sera en mesure de reconnaître les troubles alimentaires de l'enfant et pourra ajuster sa préparation des repas ainsi que son accompagnement.

CONNAISSANCES

- Les règles de base de l'alimentation et les recommandations officielles en matière d'équilibre alimentaire.
- La place des émotions et de l'estime de soi dans les comportements alimentaires.
- Les liens de cause à effet entre alimentation et psychologie.
- Le sucre et ses impacts sur le développement et le comportement de l'enfant.
- Les principaux troubles alimentaires : symptômes et facteurs.
- Les allergies et les intolérances alimentaires.
- La néophobie alimentaire.

Entretien du cadre de vie et du linge

COMPÉTENCES

- Organiser et prioriser les différentes tâches à réaliser.
- Utiliser et entretenir les appareils d'entretien et les appareils électroménagers.
- Doser les produits selon les recommandations.
- Appliquer les protocoles d'entretien du cadre de vie en utilisant les techniques et les matériels adaptés.
- Appliquer les protocoles d'entretien du linge avec les matériels et programmes appropriés.
- Organiser le tri, le pliage et le rangement du linge en fonction des habitudes et l'aménagement du particulier employeur.
- Appliquer les protocoles de repassage.
- Adopter les postures prévenant les troubles musculosquelettiques et les principes d'économie d'effort.
- Rendre compte de la réalisation des tâches.

OBJECTIFS DE LA FORMATION

À l'issue de la formation, le stagiaire sera en mesure de réaliser l'entretien du domicile et de s'occuper du linge en toute sécurité et en appliquant les gestes et techniques professionnels.

CONNAISSANCES

- Les règles d'hygiène et de propreté pour l'entretien du domicile.
- Les principaux revêtements et leur entretien.
- Les techniques et protocoles d'entretien courant et d'entretien de fond.
- Les pictogrammes, les différents types de tissus, les produits de lavage et de détachage et les différents types de programmes.
- Le protocole d'entretien du linge.
- Les techniques de repassage et de pliage.
- Les règles de sécurité dans l'utilisation du matériel et pour le stockage des produits ménagers chimiques.

Fabrication de produits ménagers écoresponsables

COMPÉTENCES

- Sensibiliser le particulier employeur aux pratiques écoresponsables et argumenter l'utilisation des produits ménagers faits maison.
- Recueillir et identifier les éventuelles allergies d'un enfant ou d'un membre de la famille.
- Choisir et utiliser les huiles essentielles selon les besoins et en fonction des préférences du particulier employeur.
- Suivre ou adapter une recette en utilisant les contenants adaptés.
- Respecter les dosages et les proportions.
- Assurer la traçabilité des produits fabriqués : étiquetage, date de fabrication, composition du produit.

OBJECTIFS DE LA FORMATION

À l'issue de la formation, le stagiaire sera en mesure d'utiliser les ingrédients naturels et le matériel adaptés à la fabrication de produits ménagers écoresponsables dans le respect des règles d'hygiène et de conservation.

CONNAISSANCES

- Les principales substances toxiques présentes dans les produits ménagers classiques.
- Le matériel et les accessoires indispensables à la fabrication.
- Les principaux ingrédients naturels: caractéristiques et propriétés.
- Les huiles essentielles: propriétés et vigilances.
- Les règles de conservation des produits fabriqués.
- Les règles d'hygiène lors de la fabrication et nettoyage, entretien des contenants et du matériel.
- Les recettes de base pour l'entretien du linge et du domicile.
- Les différents outils et ressources pour enrichir ses connaissances.

Favoriser la bientraitance envers les enfants, prévenir les « douces violences »

COMPÉTENCES

- Intégrer dans son projet d'accueil les fondamentaux de la bientraitance envers l'enfant, sa famille et le professionnel en les associant aux différents temps du quotidien.
- Analyser ses représentations autour du concept de la bientraitance.
- Analyser les différences et les similitudes entre les situations de « douces violences » et de maltraitance.
- Analyser les situations de « douces violences » dans leurs temporalités, leurs formes et leurs contextes.
- Développer une démarche de questionnement sur ses pratiques et son accompagnement afin d'adopter une posture bientraitante, notamment en planifiant des moments d'échanges entre professionnels en dehors de la présence des enfants.

OBJECTIFS DE LA FORMATION

À l'issue de la formation, le stagiaire sera en mesure de se situer dans une démarche bientraitante envers les enfants accueillis, tout en prévenant les situations de « douces violences » du quotidien.

CONNAISSANCES

- Le cadre national pour l'accueil du jeune enfant.
- Le concept de bientraitance et son influence sur l'évolution des pratiques quotidiennes.
- Les principes fondamentaux de la bientraitance dans l'accompagnement.
- Le concept de « douces violences » et la loi contre les violences éducatives ordinaires.
- Les impacts des « douces violences » sur le développement global de l'enfant.
- Les lieux, sites et outils ressources de promotion pour la bientraitance.

Parler avec un mot et un signe – niveau I

COMPÉTENCES

- Décrire dans son projet d'accueil la place accordée à cette pratique en mettant en avant les apports pour le développement de l'enfant.
- Adopter une communication non verbale et une posture appropriée.
- Associer l'utilisation de cette pratique avec les différentes étapes du développement de l'enfant.
- Acquérir les techniques précises de l'utilisation des signes.
- Analyser les moments propices et pratiquer régulièrement.
- Se servir de cette pratique comme support d'accompagnement aux différents temps de la journée ou comme rituel et en cas de besoins spécifiques.
- Adapter une chanson et/ou une comptine.
- Sensibiliser les familles aux apports de la communication gestuelle.
- Échanger quotidiennement sur les nouveaux signes appris et/ou sur les évolutions de l'enfant

OBJECTIFS DE LA FORMATION

À l'issue de la formation, le stagiaire sera en mesure d'intégrer dans ses pratiques professionnelles la communication gestuelle associée à la parole en proposant notamment des activités ludiques adaptées et ce, dans l'objectif d'améliorer sa communication avec l'enfant.

CONNAISSANCES

- La communication gestuelle associée à la parole : fondements, courants et enjeux.
- Distinction entre la communication gestuelle et la langue des signes.
- L'importance de la communication non-verbale dans la relation.
- Les grands principes d'utilisation.
- Les grands principes de la communication bienveillante et bientraitante.
- Les apports de la communication gestuelle pour l'enfant et le professionnel.
- Les principaux signes du quotidien : les différents temps de la journée, les besoins primaires, la politesse, les sensations et les émotions.

Parler avec un mot et un signe – niveau 2

COMPÉTENCES

- Analyser ses situations de travail liées à l'utilisation de cette pratique.
- Consolider ses connaissances sur les signes du quotidien, sur leurs utilisations et réajuster ses pratiques.
- Se servir de cette pratique comme support d'accompagnement aux différents temps de la journée ou comme rituel et en cas de besoins spécifiques.
- Enrichir son répertoire de chansons et de comptines.
- Échanger quotidiennement sur les nouveaux signes appris et/ou sur les évolutions de l'enfant

OBJECTIFS DE LA FORMATION

À l'issue de la formation, le stagiaire sera en mesure de perfectionner sa communication gestuelle associée à la parole et d'enrichir ses propositions d'activités ludiques.

CONNAISSANCES

- La communication gestuelle associée à la parole : rappels du concept et des apports pour l'enfant et le professionnel.
- Les principaux signes de l'environnement de l'enfant : la famille, les jouets, les animaux et les vêtements.

Préparation du certificat « Sauveteur Secouriste Du Travail » (SST)

COMPÉTENCES

- Les principaux indicateurs de santé au travail, dans l'établissement ou dans la profession.
- Le rôle de sauveteur du travail dans et hors son entreprise.
- Connaître l'alerte aux populations.
- Reconnaître, sans s'exprimer lui-même, les dangers persistants éventuels qui menacent la victime de l'accident et/ou son environnement.
- Supprimer ou isoler le danger ou soustraire la victime au danger sans s'exposer lui-même. Le cadre juridique de son intervention.
- Examiner la(les) victime(s) avant et pour la mise en œuvre de l'action choisie en vue du résultat à obtenir.
- Faire alerter ou alter en fonction de l'organisation des secours dans l'entreprise.
- Effectuer l'action (succession de gestes) appropriée à l'état de la(des) victime(s). Déterminer l'action à effectuer pour obtenir le résultat à atteindre, que l'on a déduit de l'examen préalable.
- Mettre en œuvre l'action choisie en se référant à la technique préconisée. Vérifier, par observation l'atteinte et la persistance du résultat attendu et l'apparition de nouveaux signes indiquant que la vie de la victime est menacée, jusqu'à sa prise en charge par les secours spécialisés.
- Repérer les dangers dans une situation de travail.
- Supprimer ou faire supprimer des dangers dans une situation de travail, dans la limite de son champ de compétences.

Préparation du certificat « Sauveteur Secouriste Du Travail » (SST)

OBJECTIFS

- Situer le SST dans la santé et sécurité au travail et appréhender la prévention
- La conduite à tenir en cas d'accident : protéger, examiner, faire alerter, secourir.
- Application de ses compétences de SST à la prévention dans son entreprise.

MOYENS PÉDAGOGIQUES

- Démonstration gestuelle et explicative par formateur SST.
- Exercices d'apprentissage des gestes et conduite à tenir.
- Utilisation de mannequin.
- Cas concret sur la mise en situation simulée.
- Remise d'un fascicule aide-mémoire à chaque stagiaire.
- Délivrance d'un certificat SST au candidat qui a participé à l'ensemble de la formation et fait l'objet d'une évaluation favorable.

Recyclage « Sauveteur Secouriste Du Travail » (SST)

COMPÉTENCES

- Révision des gestes d'urgence.
- Déterminer l'action déduite de l'examen préalable.
- La mettre en ouvre.
- Vérifier, par observation de la victime, l'atteinte et la persistance du résultat attendu.
- Adapter l'action en cas d'apparition de nouveaux signes, jusqu'à l'arrivée des secours spécialisés.
- La victime saigne abondamment - cas particuliers.
- La victime s'étouffe.
- La victime répond, elle se plaint de sensations pénibles et/ou présente des signes anormaux.
- La victime répond, elle se plaint de brûlures - cas particuliers.
- La victime répond, elle se plaint d'une douleur qui empêche certains mouvements.
- La victime répond, elle se plaint d'une plaie qui ne saigne pas abondamment.
- La victime ne répond pas, elle respire (LVA, PLS).
- La victime ne répond pas, elle ne respire pas.
- RCP (Réanimation Cardio-Pulmonaire) et utilisation du DAE (Défibrillateur Automatisé Externe) chez l'adulte.
- RCP et DAE chez l'enfant.
- RCP chez le nourrisson.

Recyclage « Sauveteur Secouriste Du Travail » (SST)

OBJECTIFS

- Renouveler sa carte de Sauveteur Secouriste du Travail.
- A l'issue de la formation le stagiaire aura revu et mis à jour ses connaissances pour poursuivre ses missions de secouriste dans l'entreprise qui sont de :
 - Porter secours et apporter les premiers soins à une victime d'accident du travail sur le lieu de travail.
 - Prévenir le risque de « sur accident » pendant et après l'accident.

MOYENS PÉDAGOGIQUES

- Démonstration gestuelle et explicative par formateur SST.
- Exercices d'apprentissage des gestes et conduite à tenir.
- Utilisation de mannequin.
- Cas concret sur la mise en situation simulée.
- Remise d'un fascicule aide-mémoire à chaque stagiaire.
- Délivrance d'un certificat SST au candidat qui a participé à l'ensemble de la formation et fait l'objet d'une évaluation favorable.

S'initier à l'informatique et à internet

COMPÉTENCES

- Découvrir l'outil informatique.
- Créer, enregistrer, supprimer, déplacer et organiser des dossiers et des fichiers.
- Faire des copier/coller/couper.
- Se repérer sur Internet et se familiariser avec la recherche sur le Web.
- Utiliser une messagerie : créer une adresse mail, envoyer et recevoir un message, ajouter un contact, joindre un fichier, ajouter une signature.
- Télécharger des pièces jointes ou des photos.
- S'inscrire sur des sites d'emploi et créer son espace en ligne.
- Créer un document à l'aide d'un logiciel de traitement de texte.
- Intégrer dans un même document des éléments de types différents: des images, des liens, des tableaux, etc.
- Utiliser les fonctions principales d'un logiciel pour effectuer la mise en page d'un document.

OBJECTIFS DE LA FORMATION

À l'issue de cette formation, le stagiaire sera en mesure d'utiliser les fonctions principales d'un ordinateur et des logiciels de traitement de texte mais aussi d'effectuer des recherches sur Internet en autonomie.

CONNAISSANCES

- Le vocabulaire informatique de base.
- Les différentes manières de stocker l'information.
- Les fonctions de base d'un moteur de recherche et d'un site Internet.
- Les différents logiciels de traitement de texte et leurs principales fonctions.
- Le respect du règlement général sur la protection des données.

Construire son projet d'accueil

COMPÉTENCES

- Mettre en lien ses orientations éducatives et pédagogiques avec les 10 principes de la charte nationale pour l'accueil du jeune enfant.
- Choisir un support de production, créer une trame type de son projet d'accueil et déterminer les rubriques constitutives.
- Expliquer le projet d'accueil aux parents et s'assurer de son adéquation avec leur projet éducatif en instaurant un dialogue centré sur leurs pratiques et leurs choix éducatifs.
- Adopter une posture professionnelle de non jugement en respectant le principe de neutralité et de laïcité.
- Se positionner en tant que professionnel sans se substituer aux parents en clarifiant le rôle et la place de chacun.
- Intégrer dans son projet d'accueil les modalités de participation et d'implication des familles au quotidien et/ou dans des moments plus spécifiques.
- Accueillir chaque enfant et sa famille dans leur singularité en prenant en compte leurs diversités culturelles et sociales.
- Actualiser ses connaissances sur le développement global de l'enfant via les relais d'informations appropriés et intégrer les évolutions réglementaires dans son projet d'accueil.
- Faire évoluer son projet d'accueil grâce à des temps d'échanges, de partage et d'analyse des pratiques professionnelles.

OBJECTIFS DE LA FORMATION

À l'issue de la formation, le stagiaire sera en mesure de valoriser l'exercice de son métier en créant son projet d'accueil, tout en l'utilisant au quotidien comme un outil de référence à la relation parent/enfant/professionnel.

CONNAISSANCES

- Le cadre national pour l'accueil du jeune enfant.
- Le projet d'accueil : définition, rôle, rubriques, supports.
- Les structures et les dispositifs ressources pour les AMGE.
- La famille d'hier à aujourd'hui : évolutions et représentations.
- La charte de la laïcité.

Gérer son stress en situation professionnelle

COMPÉTENCES

- Repérer et analyser les mécanismes physiologiques et psychologiques de son stress.
- Repérer les situations professionnelles de stress à fort impact émotionnel.
- Analyser les sources de son stress et leurs impacts en situation professionnelle.
- Connaître ses besoins pour mieux anticiper les situations de stress.
- Mettre en place ses propres stratégies pour surmonter une situation de stress.
- Mettre en pratique des techniques de relaxation utilisables au quotidien.
- Intégrer dans son quotidien professionnel des rituels de relaxation.

OBJECTIFS DE LA FORMATION

À l'issue de la formation, le stagiaire sera en mesure de gérer au quotidien les influences de son stress sur son activité professionnelle et ainsi proposer un accompagnement de qualité.

CONNAISSANCES

- La définition du stress, les différents types de stress et les mécanismes associés.
- Les différents états du stress, ses causes et ses conséquences.
- Les facteurs et modérateurs de stress.
- Le stress en situation professionnelle : impacts sur l'accompagnement et sur sa qualité.
- La communication bienveillante.
- Les mécanismes de défense et d'adaptation face au stress.
- Les différentes techniques de relaxation.

**NOUS SOMMES SPECIALISÉS DEPUIS
14 ANS DANS LES FORMATIONS
SANITAIRES ET SOCIALES.**

**POUR TOUTE DEMANDE DE DEVIS,
PROJET PERSONNALISÉ, N'HESITEZ
PAS À NOUS CONTACTER.**

Adresse

2 route des falaises
27100 Val-de-Reuil

Nous contacter

02.32.61.40.91
contact@f4s.fr

Site internet

www.f4s.fr

Suivez-nous

